



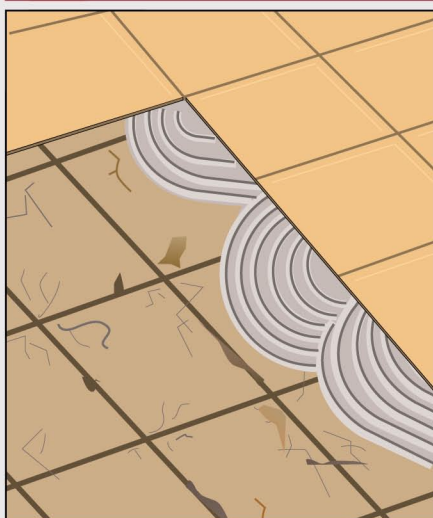
# FLEXKOLL

**SUPER ADESIVO A BASE CEMENTIZIA  
AD ADESIONE MAGGIORATA E DEFORMABILE  
PER LA POSA DI PIASTRELLE CERAMICHE E PIETRE  
NATURALI SU PAVIMENTI E RIVESTIMENTI, INTERNI ED  
ESTERNI, ANCHE IN SOPRAPPPOSIZIONE SU ESISTENTI**

CARATTERISTICHE	IMPATTO AMBIENTALE	MODALITÀ D'IMPIEGO		AVVERTENZE
 MONOCOMPONENTE	 ECO GREEN	 RICICLABILE	 MESCOLARE MECCANICAMENTE	 APPLICAZIONE CON SPATOLA DENTATA
				 STOCCARE IN LUOGO ASCIUTTO

## PROBLEMA

**POSARE FORMATI GRANDI  
CON ASSORBIMENTO  
INFERIORE A 0,5%  
ANCHE IN  
SOVRAPPPOSIZIONE**



## SOLUZIONE

Il rifacimento di pavimentazioni comporta costi notevoli che possono essere risolti con un prodotto in grado di incollare il nuovo pavimento direttamente su quello esistente. Inoltre sottofondi soggetti a variazioni dimensionali tipo pavimenti riscaldanti o fortemente sollecitati, necessitano di un prodotto in grado di sopportare questi movimenti. **FLEXKOLL** è un adesivo per piastrelle monocomponente cementizio, additivato con speciali resine in polvere che conferiscono al prodotto una notevole adesività.



## CAMPI D'IMPIEGO

**FLEXKOLL** viene utilizzato sia in esterni che in interni per la posa a pavimento o parete su nuovo e in sovrapposizione su esistente, anche in grandi formati, di monocotture, grès porcellanato clinker, pietre naturali, cotto. **FLEXKOLL** trova ottimo impiego su sottofondi soggetti a variazioni dimensionali, pavimenti riscaldanti, superfici in calcestruzzo (stagionato), cemento espanso, pannelli di cartongesso, pannelli isolanti. **FLEXKOLL**, inoltre, è consigliato per la posa e la rasatura di pannelli isolanti nel sistema a cappotto.



Pavimenti e rivestimenti interni ed esterni

## VANTAGGI

- **FLEXKOLL** consente di operare con il sistema a sovrapposizione per una posa rapida e veloce su pavimenti esistenti.
- Offre un incollaggio tenace e flessibile anche con grès porcellanato totalmente inassorbente.
- **FLEXKOLL** è un adesivo universale che consente numerose tipologie di posa, compreso l'incollaggio e la rasatura di pannelli isolanti nel sistema a cappotto.

## MODALITÀ D'IMPIEGO

### • PREPARAZIONE DEL SOTTOFONDO

Il sottofondo sul quale verrà steso l'adesivo deve essere pulito, esente da polvere, oli e grassi disarmanti. Nel caso di posa sul gesso, anidrite, massetti ad asciugamento rapido è necessario un trattamento isolante con un fissativo. Nel caso di sovrapposizioni su ceramiche smaltate o in genere molto lisce è necessaria

una preventiva boccatura per migliorare l'adesione.

### • PREPARAZIONE DELL'IMPASTO

**FLEXKOLL** si prepara miscelando il prodotto pronto con circa il 28% di acqua pulita (7 litri x sacco da 25 kg). Versare il prodotto in polvere nell'acqua e miscelare con un trapano a basso numero di giri sino ad ottenere una pasta

omogenea e priva di grumi (1).



(continua)

## CERTIFICAZIONI



Aderenza secondo  
DIN18156



TVFA  
tu Wien



RINA



Istituto  
Cantonale  
Sperimentale



**ITALKOLL** s.r.l.

Sede Legale: S.P. 18 per Cassano, 1523  
70022 Altamura (BA) - ITALY  
Uffici amministrativi: Via Marecchia, 40  
70022 Altamura (BA) - ITALY  
Tel/Fax: +39.080.314.16.89  
e-mail: italkoll@gmail.com - www.italkoll.com

Amministrativo:  
+39.334.22.43.924 Dott. Saverio  
Tecnico:  
+39.331.85.58.877 Geom. Massimo  
Commerciale:  
+39.339.63.44.632 Rag. Nico

## CARATTERISTICHE TECNICHE

	Normativa	Requisiti minimi	<b>FLEXKOLL</b>
Classe e tipologia adesivo	EN 12004		C2TE
Classe di deformazione trasversale adesivo	EN 12002		S1
Aspetto			Polvere
Colore			Bianco - Grigio
Massa volumica			1.35 kg/L
Acqua d'impasto			28% ± 1%
Massa volumica apparente dell'impasto	EN 1015-6		1.60 kg/L
pH impasto			12-14
Durata impasto lavorabile (*)			8 ore
Temperatura di applicazione			+5°C ÷ + 35°C
Tempo aperto (*)	EN 1346		30 minuti
Tempo di registrazione (*)			40 minuti
Tempo di attesa - per la pedonabilità (*)			24 ore
Tempo di attesa - per l'esecuzione delle fughe (*)			24 ore
Adesione alla trazione iniziale - dopo 28 giorni	EN 1348	≥1.00 N/mm <sup>2</sup>	≥2.30 N/mm
Adesione alla trazione iniziale - dopo immersione in acqua	EN 1348	≥1.00 N/mm <sup>2</sup>	≥1.50 N/mm
Adesione alla trazione iniziale - dopo azione del calore	EN 14891	≥1.00 N/mm <sup>2</sup>	≥2.30 N/mm
Adesione alla trazione iniziale - dopo cicli gelo-disgelo	EN 14891	≥1.00 N/mm <sup>2</sup>	≥1.50 N/mm
Scivolamento	EN 1308		0 mm
Resistenza termica - Temperatura d'esercizio			-30°C ÷ + 90°C
Eroclasse di reazione al fuoco	EN 13501-1		A1
Stoccaggio nelle confezioni originali in luogo asciutto			12 mesi

Condizioni di prova : temperatura 23±2°C, 50±5% U.R. e velocità aria nell'area di prova <0,2 m/s.

(\*) i tempi espressi sono più lunghi o più corti con la diminuzione o l'aumento della temperatura.

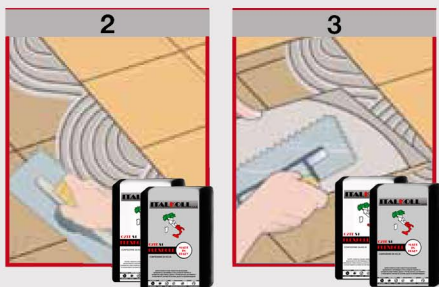
In conformità ai principi generali definito nella EN 12004 - Principi di valutazione d'uso dei prodotti e sistemi.

(segue)

### • APPLICAZIONE

Applicare il prodotto ottenuto con l' utilizzo di spatole dentate a seconda del tipo di piastrella (2).

In ambienti esterni soggetti a possibili gelate stendere un leggero strato di adesivo anche sul retro della piastrella per evitare che l'acqua penetri negli interstizi vuoti e gelando ne provochi il distacco (3).



## CONSUMO

Da 2 a 5 kg / m a seconda del formato delle piastrelle.

## AVVERTENZE DI POSA

Non utilizzare su superfici metalliche, in gomma, pavimenti vinilici, legno, linoleum o PVC. Nel caso di marmi o pietre composite particolarmente sensibili all'acqua si consiglia di interpellare il nostro ufficio tecnico.

Nel caso di rovesci di piastrelle molto polverosi si consiglia un lavaggio tuffandole velocemente in acqua.

In condizioni ambientali sfavorevoli (temperature elevate, vento) il tempo aperto può risultare molto ridotto. Bisogna quindi controllare che l'adesivo non abbia formato la "pelle" prima della posa della piastrella che andrebbe a compromettere l'adesione. Nel caso si fosse formata la "pelle" superficiale sarà sufficiente rinfrescare l'adesivo rispalmandolo con la

spatola dentata senza bagnare.

Nel caso di temperature elevate la bagnatura del sottofondo aiuta a prolungare il tempo aperto.

Non utilizzare con temperature inferiori a + 5°C e superiori a + 35 ° C. Proteggere i rivestimenti dopo la posa dalla pioggia, dal gelo e dalle temperature elevate per almeno 24 ore.

Nel caso di temperatura elevata non stendere l'adesivo su grandi superfici.

Non incollare a punti.

Supporti umidi possono rallentare l'indurimento del prodotto.

Nel caso di utilizzo in sovrapposizione è necessario lavare bene le superfici con acqua e soda caustica (9:1).

Non utilizzare il prodotto con spessori superiori ai 6-7 mm.

Pulire gli attrezzi con acqua e le superfici rivestite con uno straccio umido subito dopo la posa.

Non esporre il materiale al sole nella stagione calda.

Stoccare in un luogo asciutto nelle confezioni originali chiuse.

## NORME DI SICUREZZA

- Durante la mescolazione proteggere le vie respiratorie con maschere opportune.
- Proteggere le mani e gli occhi con guanti e occhiali.
- In caso di contatto con gli occhi lavare abbondantemente e immediatamente con acqua.

## PACKAGING

**FLEXKOLL**

Sacchi da 25 kg.

